

Спецификация регистратора

Процессор	H3531A
Опер. система	Linux
Сжатие видео	H.264
Видео вход/выход	32*BNC, 1*RJ45 / 1*VGA, 1*HDMI, 1*BNC
Входной видео сигнал	CVBS(960H) / AHD(1080P, 720P) / CVI(1080P, 720P) / TVI 2.0(1080P, 720P) / IP(до 32 каналов)
Аналоговый режим	32 канала AHD, CVI или TVI (1080N@1-15к/с, 720P@1-15к/с); или 32 канала CVBS (960H@1-25к/с)
Сетевой режим	32*(макс. 2MP) (Общий поток не более 160Мб/с)
Аудио сжатие	G.711A, (G.711U по умолчанию)
Аудио вход/выход	12*RCA / 1*RCA
Тревога вход/выход	16 / 4
Жесткие диски	8*SATA 3.5" до 6TB каждый + 1*E-SATA до 6TB
PTZ	RS485
Протокол ONVIF	Onvif 2.4
Мобильная платформа	FreeIP Pro (iOS, Android)
Облако	freeip.com
USB интерфейс	2*USB 2.0
Сеть	1*RJ45, 10M/100M/1000M
Сетевые протоколы	HTTP, TCP/IP, IPv4, P2P, DHCP, DNS, DDNS, FTP, IP Search, ONVIF
CMS	поддержка Windows XP / 7 / 8
Рабочая температура	-10°C ~ 55°C
Влажность	90% без конденсата
Питание	AC 110В-230В, 35Вт (без жестких дисков)
Размеры	440 x 450 x 95 мм
Вес	9,8 кг (без жестких дисков)

Комплектация

Регистратор	1
Кабель питания	1
Мышь	1
Диск с программами	1
Руководство	1

Рекомендуем Вам воспользоваться нашим оборудованием, прошедшим проверку на совместимость:

- IP и AHD камеры;
- кабельная продукция;
- приемопередатчики;
- жесткие диски от 1ТБ до 6ТБ;
- сетевое оборудование;
- аксессуары.

Опытные менеджеры помогут подобрать комплект для построения надежной системы видеонаблюдения.

Гарантийные обязательства:

Гарантийный срок эксплуатации устройства составляет 36 месяцев со дня отгрузки со склада производителя, но не более 60 месяцев после даты производства (см. на наклейке непосредственно на устройстве).

Данная гарантия не распространяется на весь комплект поставки. А именно, срок гарантийных обязательств на блок питания составляет 12 месяцев, на кулер (установлен не на всех моделях) - 12 месяцев.



Внимание:

Не пытайтесь разбирать регистратор. Если регистратор неисправен, пожалуйста, обращайтесь к региональному торговому представителю или в технический сервис нашей компании. Внутри регистратора допускается лишь установить / заменить жесткий диск и заменить батарейку CR2032 (при этом сбросятся все настройки).

PROXISCCTV®

SECURITY VIDEO SYSTEMS

Гибридный 32-х канальный видеорегистратор



PX-L3231

Благодарим Вас за использование нашей продукции. Пожалуйста, прочитайте это краткое руководство перед началом использования устройства. Более подробные инструкции и программы находятся на прилагаемом диске, а также выкладываются на сайте esocctv.ru.

◆ Оборудование должно быть установлено в хорошо вентилируемом помещении на некотором расстоянии от земли для отвода тепла. Не закрывайте вентиляционные отверстия во избежание перегрева устройства.

◆ Оборудование должно эксплуатироваться в горизонтальном положении и не следует подвергать его воздействию чрезмерной вибрации.

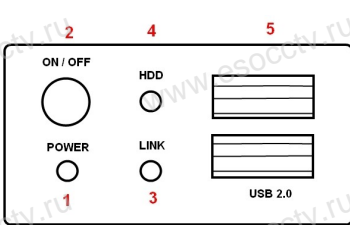
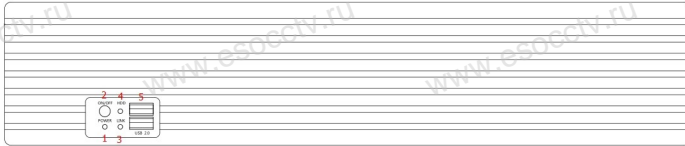
◆ Данное оборудование не является влагозащищенным. Следите, чтобы оно оставалось сухим во избежание короткого замыкания, пожара и поражения электрическим током.

◆ Для надежной и долгосрочной работы, пожалуйста, выберите жесткий диск, рекомендованный производителем, который подходит для регистратора, приобретайте его у авторизованного продавца, чтобы гарантировать его качество.

◆ Корпус устройства не обладает высокой прочностью, пожалуйста, не ставьте на него тяжелые предметы.

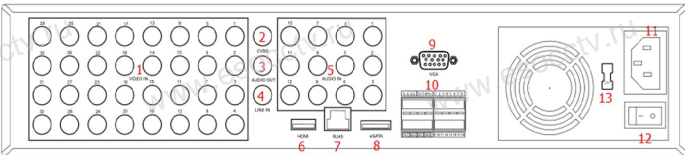
Внешний вид

1. Передняя панель. Кнопки, интерфейс и оформление предназначены только для справки и могут отличаться от реального устройства.



№	Наименование
1	Индикатор питания
2	Выключатель питания
3	Индикатор сети
4	Индикатор жесткого диска
5	Разъем USB 2.0

2. Задняя панель.



№	Наименование
1	Входы видео
2	Вход CVBS
3	Выход аудио
4	Линейный вход аудио
5	Вход аудио
6	Выход HDMI
7	Сеть RJ45
8	Разъем eSATA
9	Выход VGA
10	Выходы тревоги и разъем RS485 (для PTZ)
11	Вход питания (AC 100В - 240В)
12	Выключатель питания
13	Переключатель питания 115В / 230В

Установка жесткого диска

Кнопки, интерфейс и оформление предназначены только для справки и могут отличаться от реального устройства.

1. Открутите 2 крепежных винта и снимите крышку.

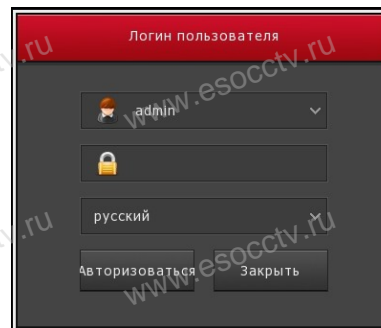


2. Извлеките каркас для жестких дисков.
3. Разместите жесткие диски в каркасе.
4. Закрепите винтами жесткие диски в каркасе.
5. Верните каркас на место и зафиксируйте его винтами.
6. Присоедините кабели питания и данных к жестким дискам.
7. Верните крышку на место и зафиксируйте её винтами.

Поддерживаются жесткие диски форм фактора 3,5".

3. Локальный вход.

После запуска, щелкните правой кнопкой мыши, появится меню входа. Введите в соответствующие поля имя пользователя и пароль. По умолчанию, имя и пароль - admin и 12345. Учетная запись администратора имеет наивысший приоритет.



Вход через web интерфейс

Если плагины не загрузились автоматически, вам нужно настроить IE следующим образом: Сервис -> Свойства обозревателя -> Безопасность -> Надежные узлы -> добавьте IP вашего регистратора -> Надежные узлы -> проставьте разрешение всему блоку настроек ActiveX и нажмите кнопку ОК. Введите IP-адрес регистратора в адресной строке браузера. После успешного подключения, появится поле ввода имени и пароля. Имя и пароль по умолчанию – admin и 12345.



Неисправности и их устранение

1. При включении регистратор не может нормально загрузиться.

Неисправен блок питания. Ошибка при обновлении прошивки.

2. Регистратор автоматически перезагружается через несколько минут после запуска или часто выходит из строя.

Нестабильное или слишком низкое питание. Жесткий диск имеет бэд-сектор или кабель жесткого диска имеет плохой контакт. Блок питания работает на пределе мощности. Плохая теплоотдача, пыль внутри, перекрыты вентиляционные отверстия. Неисправность материнской платы регистратора.

3. Не отображается видео по одному или нескольким каналам.

Пожалуйста, проверьте кабель питания, подключенный к камере. Пожалуйста, проверьте входные и выходные кабели видео на задней панели регистратора. Непосредственно подключите камеру к устройству отображения видео и посмотрите, кто из них неисправен. Проверьте яркость экрана, не выведена ли она в ноль. Входной видеосигнал слишком слабый или вообще отсутствует.

4. Невозможно войти в систему через веб-интерфейс.

Убедитесь, подключено ли устройство к сети, проверьте горит ли светодиод на разъеме RJ-45. Воспользуйтесь командой Ping xxx.xxx.xxx.xxx (где xxx – IP адрес регистратора), чтобы проверить сетевое соединение. Если элемент управления ActiveX блокируется, пожалуйста, установите его вручную.