

Поворотная IP камера PX-IP-PT7K-36-SG51-M(BV)



Руководство по быстрой настройке

Благодарим Вас за выбор нашего оборудования. Пожалуйста, перед использованием оборудования внимательно прочитайте данное руководство. Все программное обеспечение, необходимое для работы с оборудованием, Вы можете скачать с сайта esocctv.ru.

1 Распаковка устройства

1. После получения товара, пользователь должен открыть коробку, чтобы проверить внешний вид устройства на предмет повреждений.
2. Пожалуйста, проверьте комплектацию, сверяясь с нижеприведенным перечнем.

Наименование	Количество
IP камера	1
Адаптер питания	1
Руководство	1



Наиболее важные операции и способы устранения неполадок описаны в данном руководстве.



Уважаемый пользователь, работы по монтажу камеры должен производить специалист, так как существует опасность поражения электрическим током.

Внимание:

Производитель оставляет за собой право в одностороннем порядке, без уведомления потребителя вносить изменения в конструкцию, характеристики и функции изделия в целях повышения производительности и улучшения эксплуатационных параметров.
Если вы заметили ошибку в описании, пожалуйста, сообщите нам по адресу support@esocctv.ru

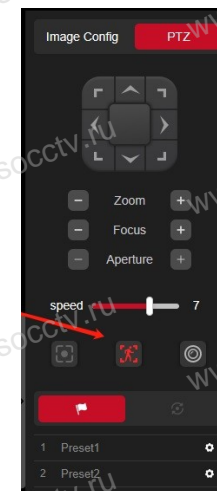
Напоминания:

- Источник питания должен быть сертифицированным, выходное напряжение, ток, полярность напряжения должны соответствовать требованиям данного оборудования.
- Установите устройства защиты от молнии или выключите питание при громе и молнии.
- Для захвата видео и фотографий высокого качества, пожалуйста, убедитесь, что сетевое подключение является стабильным и бесперебойным.

1. Работа камеры в условиях низкой освещенности, высокая производительность формирования изображения в режиме реального времени.
2. Поддержка управления и мониторинга по сети через браузер.
3. Поддержка двойного потока.
4. Поддержка OSD, настройка цвета, яркости, насыщенности и масштаба.
5. Поддержка передачи видео в режиме реального времени, обнаружение движения, зоны приватности (маскировка).
6. Поддержка удаленного мониторинга, протокола ONVIF.
7. Поддержка сетевой платформы P2P.

4 Характеристики

Процессор	GK7205V300
Описание	Поворотная уличная IP камера
Матрица	1/2.8" SONY IMX335 CMOS Sensor
Мин. освещенность	0.005Лк
Соотнош. сигнал/шум	>60дБ
Затвор	1/25-1/10000с
Объектив	4.6-165 мм (линзы 5MP HD), 36-кратное оптическое увеличение
Основной поток	5Mn(2592x1944)@20к/с, 4Mn(2560x1440)@25к/с, 1080P(1920x1080)@25к/с 720P(1280x720)@25к/с
День/Ночь	ИК фильтр, подсветка до 80м, автоконтроль мощности ИК - PWM
Сжатие	H.264/H.265
Горизонт. поворот	200°/с, 0-360°
Наклон	100°/с, 0-93°
Функции PTZ	3 тура по 20 пресетов
Настройки изображения	Яркость, контрастность, насыщенность, резкость
Защита	IP66
Onvif	onvif 19.12, профили S / G / T
Тревога	-
Аудио	Встроенный микрофон и динамик, кодеки G711A/U
Облачный сервис	BitVision, IPeye
Протокол	TCP/IP, ICMP, HTTP, HTTPS, FTP, DHCP, DNS, DDNS, RTP, RTSP, RTCP, NTP, SMTP, P2P
Функции	2 потока, DWDR, 3DNR, детекция движения
Аналитика	3D-отслеживание фигуры человека, вторжение в зону
Сеть	RJ45 (10M/100M) порт
Температура	-40°С ~ 60°С
Влажность	До 90% без конденсата
Питание	DC12В±10%, 3А, защита от перенапряжения до 6КВ
Размер	31×31×44 см, 2.3кг.



Включить функцию трекинга можно через веб интерфейс отдельной кнопкой (там же есть описание пресетов) или через регистратор, запустив пресет: вкл. трекинга - пресет 40, выкл. - пресет 41.

Организация, уполномоченная на принятие претензий на территории РФ:

ООО «Палладий» 107553, г. Москва, а/я 13,
тел.: +7 (495) 775-42-91

[www: esocctv.ru](http://www.esocctv.ru)

e-mail: info@esocctv.ru

Изготовитель:

Cantonk (guangzhou) Corporation Limited
Building 2, No.18, Dongming 3rd road, Huangpu
District, Guangzhou, Guangdong, China

Импортер:

ООО «Инвестконцепция»
107553, город Москва, Окружной пр-д,
д.8 стр.1, комната 66

Сделано в Китае

Гарантийные обязательства:

Гарантийный срок устройства составляет 36 месяцев с даты приобретения. При отсутствии документа, подтверждающего факт приобретения, гарантийный срок исчисляется от даты производства (на этикетке). Срок службы устройства составляет 5 лет.

6 Руководство по быстрой настройке камеры



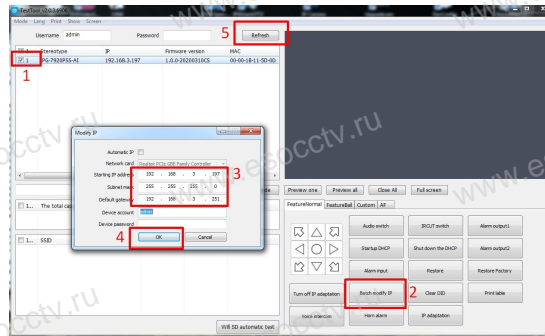
Все программное обеспечение, необходимое для работы с оборудованием. Вы можете скачать с сайта esocctv.ru.

1. Установка программного обеспечения для поиска и настройки оборудования

Установите на компьютер программу TestTool, запустите её.
Как показано на картинке:

2. Изменение IP настроек камеры

Убедитесь, что IP-камера подключена. Найдите в списке требуемую камеру, щелкните по ней, а затем измените настройки IP (кнопка Batch Modify IP). В завершение, нажмите кнопку Refresh, чтобы увидеть камеру с новыми сетевыми настройками. Как показано на картинке:

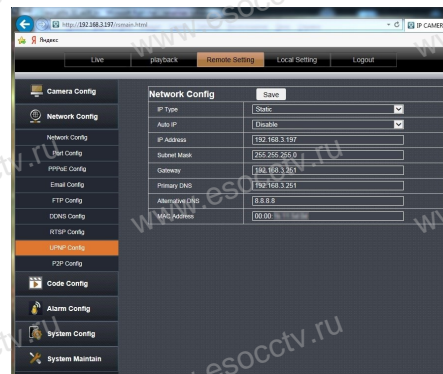


7 Подключение камеры через браузер

2. Введите в адресной строке браузера IP-адрес камеры, например, <http://192.168.3.197>. Появится страница авторизации.



Введите имя пользователя и пароль. По умолчанию имя пользователя и пароль - admin и admin.

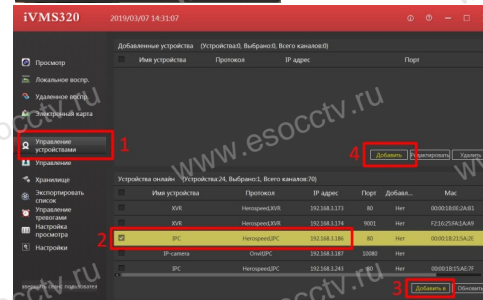
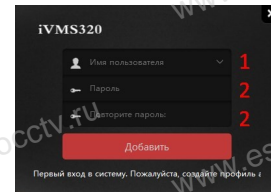


Для камер рекомендуется задавать статический IP-адрес.

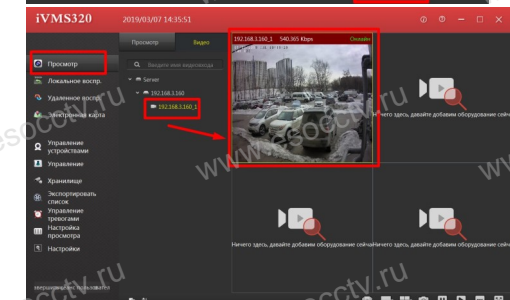
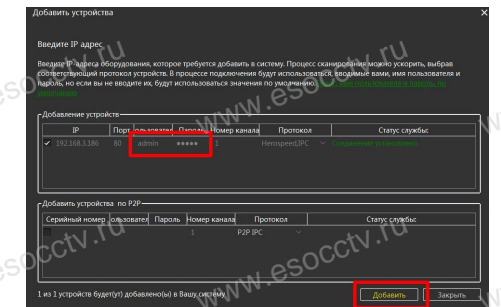
8 Подключение к камере с компьютера

1. Установка программного обеспечения iVMS320 для управления оборудованием на компьютер. Установите на компьютер программу iVMS320, запустите её. Как показано на картинке.

2. Добавление устройства. Запустите программу iVMS320, нажмите «Управление устройствами», выберите устройство, нажмите «Добавить» (пункт 3 или 4). В следующем окне введите логин и пароль от устройства и нажмите «Добавить» (нижняя часть окна служит для добавления устройств по серийному номеру при работе через облачный сервис).



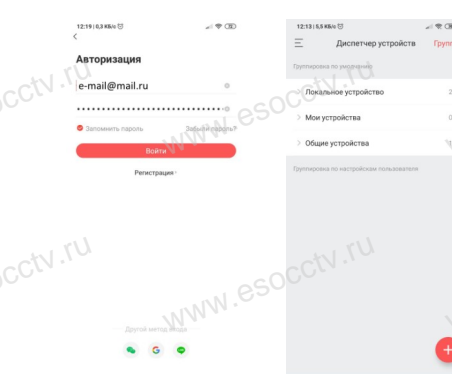
✳️ **Просмотр видео:** Запустите программу iVMS320, введите имя и пароль, нажмите «Просмотр», перетащите мышкой нужную камеру в окно просмотра.



9 Подключение с мобильных устройств

1. Установка программы мобильного мониторинга

В GoogleMarket (для Android) или в AppStore (для iOS) найдите приложение «BitVision», скачайте и установите его.



2. Добавление устройства. Войдите в главное меню (человек слева вверху), нажмите Устройства -> плюс слева внизу -> Доб. устройства -> SN добавить. Можно напрямую сканировать QR-код, чтобы подключить устройство или вручную ввести его серийный номер (справа вверху).

