

### IP камера PX-IP-DX30-SN50-P/M/C-DL(PX)



Руководство по быстрой настройке

Благодарим Вас за выбор нашего оборудования. Пожалуйста, перед использованием оборудования внимательно прочитайте данное руководство. Все программное обеспечение, необходимое для работы с оборудованием, Вы можете скачать с сайта [esocctv.ru](http://esocctv.ru).

## 1 Распаковка устройства

1. После получения товара, пользователь должен открыть коробку, чтобы проверить внешний вид устройства на предмет повреждений.
2. Пожалуйста, проверьте комплектацию, сверяясь с нижеприведенным перечнем.

Наименование	Количество
IP камера	1
Паспорт	1



Наиболее важные операции и способы устранения неполадок описаны в данном руководстве.



Уважаемый пользователь, работы по монтажу камеры должен производить специалист, так как существует опасность поражения электрическим током.



### Внимание:

Производитель оставляет за собой право в одностороннем порядке, без уведомления потребителя вносить изменения в конструкцию, характеристики и функции изделия в целях повышения производительности и улучшения эксплуатационных параметров. Если вы заметили ошибку в описании, пожалуйста, сообщите нам по адресу [support@esocctv.ru](mailto:support@esocctv.ru)

### Напоминания:

- Источник питания должен быть сертифицированным, выходное напряжение, ток, полярность напряжения должны соответствовать требованиям данного оборудования.
- Установите устройства защиты от молнии или выключите питание при громе и молнии.
- Для захвата видео и фотографий высокого качества, пожалуйста, убедитесь, что сетевое подключение является стабильным и бесперебойным.

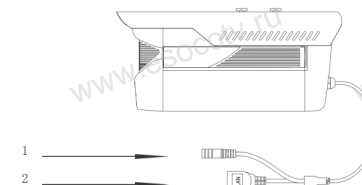
1. Работа камеры в условиях низкой освещенности, высокая производительность формирования изображения в режиме реального времени.
2. Поддержка управления и мониторинга по сети через браузер IE.
3. Поддержка двойного потока.
4. Поддержка OSD, настройка цвета, яркости, насыщенности и масштаба.
5. Поддержка передачи видео в режиме реального времени, обнаружение движения, зоны приватности (маскировка).
6. Поддержка удаленного мониторинга, протокола ONVIF, ИК-переключатель.
7. Поддержка сетевой платформы P2P.

## 4 Характеристики

Матрица, процессор	1/2.8" IMX335 Sony Starvis CMOS Sensor, NT98566
Исполнение	Уличная купольная IP камера
Мин. освещенность	0.003Лк
Соотнош. сигнал/шум	60дБ
Затвор	1/3—1/100000с
Объектив	2.8 / 3.6 мм (линзы 5Мп)
День/Ночь	Механ. ИК фильтр, до 30м, SmartIR, 2 мощных ИК диода, 2 мощных белых диода 4000K
Сжатие	H.264/H.264+H.265/H.265+ AVI/JPEG
Битрейт	64-12000Кб/с
Разрешение	5Mn(2592x1944)@25к/с 1080P (1920x1080)@25к/с
Настройки изображения	Яркость, контрастность, насыщенность, резкость
Onvif	Onvif 24.12 (Profile S/T/G/M)
Функции	2 потока, BLC, HLC, AWB, 3DNR, DWDR, FLK, ROI, Corridor, SmartIR, детекция движения, детекция фигуры и автомобиля, 3 зоны приватности
Аналитика	Вторжение в зону, пересечение и т.п.
Аудио	Встроенные микрофон и динамик, Кодеки G711A, G711U, AAC
Карта памяти	SD карта до 512Гб (класс 10)
Облачный сервис	PXCCTV, IPeye
Сеть	RJ45 (10M/100M) порт
Протокол	TCP/IP, IPv4/v6, ICMP, HTTP, HTTPS, FTP, DHCP, DNS, DDNS, RTP, RTSP, RTMP, RTCP, PPPoE, NTP, SMTP, UDP, SNMP, Qos, 802.1x
Защита	IP67
Питание	DC12В±10%, 0.5А, PoE(802.3af) внутреннее тип А и Б
Размер, вес	127×107 мм, 865г, металл
Рабочие условия	-40°C ~ 60°C, отн. влажн. до 95% без конденсата

Приведенная ниже иллюстрация используется в качестве примера.

### 1. Входной интерфейс



№	Интерфейс	Назначение
1	Разъем питания	Постоянный ток с напряжением 12В
2	Сетевой разъем	Передача данных

### Организация, уполномоченная на принятие претензий на территории РФ:

ООО «Палладий» 107553, г. Москва, а/я 13, тел.: +7 (495) 775-42-91

www: [esocctv.ru](http://esocctv.ru)

e-mail: [info@esocctv.ru](mailto:info@esocctv.ru)

### Изготовитель:

Cantonk (guangzhou) Corporation Limited Building 2, No.18, Dongming 3rd road, Huangpu District, Guangzhou, Guangdong, China

### Импортер:

ООО «Инвестконцепция» 107553, город Москва, Окружной пр-д, д.8 стр.1, комната 66

Сделано в Китае

### Гарантийные обязательства:

Гарантийный срок устройства составляет 36 месяцев с даты приобретения. При отсутствии документа, подтверждающего факт приобретения, гарантийный срок исчисляется от даты производства (на этикетке). Срок службы устройства составляет 5 лет.

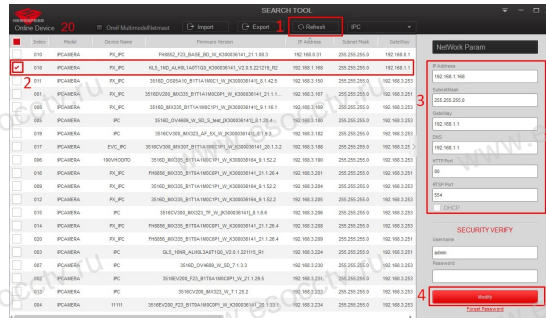
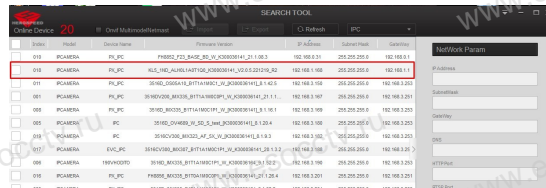
## 6 Руководство по быстрой настройке камеры



Все программное обеспечение, необходимое для работы с оборудованием, Вы можете скачать с сайта [esocctv.ru](http://esocctv.ru).

### 1. Установка программного обеспечения для поиска и настройки оборудования

Установите на компьютер программу IP Search, запустите её.  
Как показано на картинке:

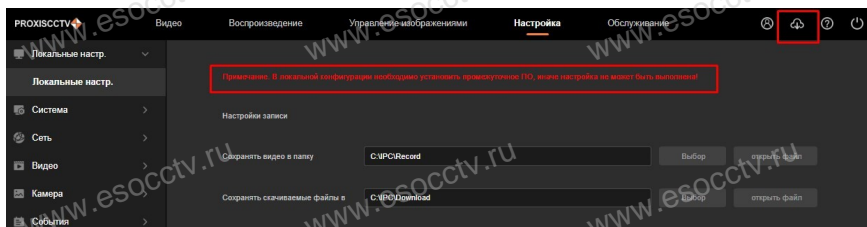


### 2. Изменение IP настроек камеры

Убедитесь, что IP-камера подключена. Нажмите кнопку Search (Поиск) для поиска IP-камеры, найдите в списке нужную вам камеру, щелкните по ней, а затем измените настройки IP. В завершение, нажмите кнопку Modify (Изменить), чтобы подтвердить изменение. Как показано на картинке:

## 7 Подключение камеры через браузер

1. Запустите браузер
2. Введите в адресной строке браузера IP-адрес камеры (IP-адрес по умолчанию 192.168.1.168)



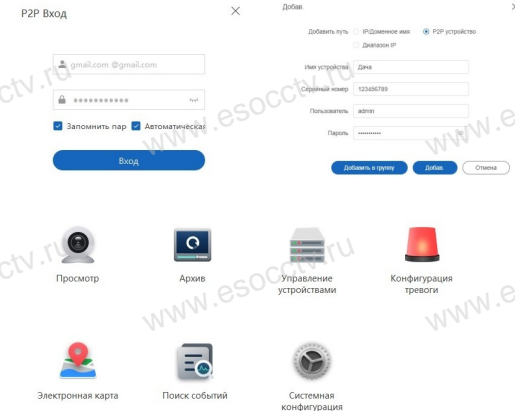
4. Для входа в интерфейс камеры введите логин и пароль от камеры.  
По умолчанию имя пользователя и пароль - admin и admin.



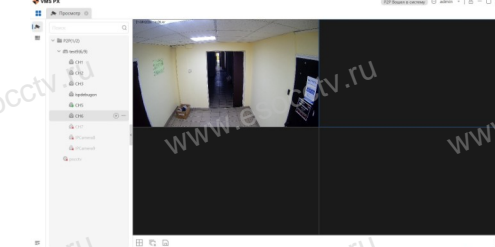
## 8 Подключение к устройству с компьютера

1. Установка программного обеспечения VMS PX для управления оборудованием на компьютер. Скачайте и установите на ПК программу VMS PX (сайт [esocctv.ru](http://esocctv.ru) раздел техподдержки, программное обеспечение).

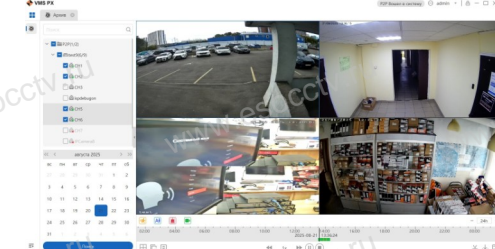
2. Добавление устройства.  
Запустите программу VMS PX, авторизуйтесь в облачном аккаунте. В главном меню выберите «Управление устройствами», нажмите «+Добав.», выберите «P2P устройство». В следующем окне введите имя, серийный номер, логин, пароль и капчу от устройства и нажмите «Добавить».



3. Просмотр видео:  
В главном меню выберите «Просмотр», раскройте каналы устройства, нажмите треугольник в строке канала.



4. Просмотр архива:  
В главном меню выберите «Архив», выберите канал, дату, нажмите «Поиск».



## 9 Подключение с мобильных устройств

1. Установка программы мобильного мониторинга

В GoogleMarket или RuStore (для Android) или в AppStore (для iOS) найдите приложение «PXCCTV», скачайте и установите его.



2. Добавление устройства

Запустите приложение, создайте или войдите в аккаунт, нажмите добавить устройство -> добавление по серийному номеру.  
Можно напрямую сканировать QR-код, чтобы подключить устройство или вручную ввести его серийный номер (справа сверху).

