

IP камера PX-IP-DS-GF50-P/M-DL(PX)



Руководство по быстрой настройке

Благодарим Вас за выбор нашего оборудования. Пожалуйста, перед использованием оборудования внимательно прочитайте данное руководство. Все программное обеспечение, необходимое для работы с оборудованием, Вы можете скачать с сайта esocctv.ru.

1 Распаковка устройства

1. После получения товара, пользователь должен открыть коробку, чтобы проверить внешний вид устройства на предмет повреждений.
2. Пожалуйста, проверьте комплектацию, сверяясь с нижеприведенным перечнем.

Наименование	Количество
IP камера	1
Паспорт	1



Наиболее важные операции и способы устранения неполадок описаны в данном руководстве.



Уважаемый пользователь, работы по монтажу камеры должен производить специалист, так как существует опасность поражения электрическим током.

2 Примечания к продукту

1. Перед использованием камеры, пожалуйста, прочтите это руководство и убедитесь, что блок питания исправен и соответствует требованиям.
2. Пользователи должны следовать инструкции производителя, заниматься монтажом и демонтажом должен профессионал, не надо самостоятельно разбирать камеру.
3. Для предотвращения повреждения светочувствительной матрицы не допускайте попадания в объектив прямого яркого света в течение длительного времени.
4. Если объектив загрязнен или запотел, пожалуйста, используйте сухую мягкую ткань, чтобы очистить его.
5. Камеру не следует устанавливать под кондиционером, в противном случае высока вероятность попадания конденсата на объектив и как следствие размытое изображение.
6. При установке, ремонте или очистке оборудования, пожалуйста, убедитесь, что питание выключено.
7. Избегайте высокой температуры или близости источников тепла в месте установки камеры, обратите внимание на вентиляцию.
8. Во избежание повреждения камеры и поражения электрическим током, непрофессионалам запрещено монтировать и демонтировать оборудование.
9. Запрещено использовать наше оборудование в среде сильного магнитного поля и лазерного излучения.
10. Пожалуйста, примите меры по заземлению и защите от молний.

Внимание:

Производитель оставляет за собой право в одностороннем порядке, без уведомления потребителя вносить изменения в конструкцию, характеристики и функции изделия в целях повышения производительности и улучшения эксплуатационных параметров. Если вы заметили ошибку в описании, пожалуйста, сообщите нам по адресу support@esocctv.ru

Напоминания:

- Источник питания должен быть сертифицированным, выходное напряжение, ток, полярность напряжения должны соответствовать требованиям данного оборудования.
- Установите устройства защиты от молнии или выключите питание при громе и молнии.
- Для захвата видео и фотографий высокого качества, пожалуйста, убедитесь, что сетевое подключение является стабильным и бесперебойным.

3 Основные характеристики

1. Работа камеры в условиях низкой освещенности, высокая производительность формирования изображения в режиме реального времени.
2. Поддержка управления и мониторинга по сети через браузер.
3. Поддержка двойного потока.
4. Поддержка OSD, настройка цвета, яркости, насыщенности и масштаба.
5. Поддержка передачи видео в режиме реального времени, обнаружение движения, зоны приватности (маскировка).
6. Поддержка удаленного мониторинга, протокола ONVIF, ИК-переключатель.
7. Поддержка сетевой платформы P2P.

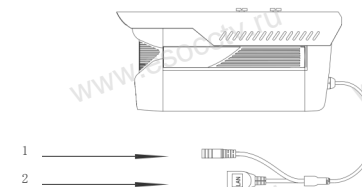
4 Характеристики

Матрица, процессор	1/2.7" CMOS Sensor GC5603, FH8852
Исполнение	Купольная уличная IP камера
Мин. освещенность	0.01Лк
Соотнош. сигнал/шум	60дБ
Затвор	1/3—1/100000с
Объектив	2.8 / 3.6 мм (линзы 5Мп)
День/Ночь	Механ. ИК фильтр, до 30м, SmartIR, 2 мощных диода (режим ИК и белый свет, 4000К)
Сжатие	H.264/H.265/MJPEG
Битрейт	64-12000Кб/с
Разрешение	5Мп (2880x1620)@25к/с, 1080P (1920x1080)@25к/с
Настройки изображения	Яркость, контрастность, насыщенность, резкость
Onvif	Onvif 24.12 (profile S/T/G/M)
Функции	2 потока, BLC, HLC, AWB, 3DNR, DWDR, FLK, AGC, Distortion, SmartIR, Tampering, Corridor, Defog, ROI, детекция движения, 3 зоны приватности
Аналитика	Вторжение в зону, фигура человека, автомобиль
Аудио	G.711A, G.711U, AAC, встроенный микрофон
Карта памяти	-
Облачный сервис	PXCCTV, IPeye
Сеть	RJ45 (10M/100M) порт
Протокол	TCP/IP, IPv4/v6, ICMP, HTTP, HTTPS, FTP, DHCP, DNS, DDNS, RTP, RTSP, RTMP, RTCP, PPPoE, NTP, SMTP, UDP, SNMP, QoS, 802.1x
Защита	IP67
Питание	DC12В±10%, 0.7A PoE(802.3af) внутреннее тип А и Б
Размер, вес	D96 x 96 x 91 мм, 600г, металл
Рабочие условия	-40°C ~ 60°C, отн. влажн. до 95% без конденсата

5 Структура камеры

Приведенная ниже иллюстрация используется в качестве примера.

1. Входной интерфейс



№	Интерфейс	Назначение
1	Разъем питания	Постоянный ток с напряжением 12В
2	Сетевой разъем	Передача данных

Организация, уполномоченная на принятие претензий на территории РФ:

ООО «Палладий» 107553, г. Москва, а/я 13, тел.: +7 (495) 775-42-91

[www: esocctv.ru](http://www.esocctv.ru)

e-mail: info@esocctv.ru

Изготовитель:

Cantonk (guangzhou) Corporation Limited Building 2, No.18, Dongming 3rd road, Huangpu District, Guangzhou, Guangdong, China

Импортер:

ООО «Инвестконцепция» 107553, город Москва, Окружной пр-д, д.8 стр.1, комната 66

Сделано в Китае

Гарантийные обязательства:

Гарантийный срок устройства составляет 36 месяцев с даты приобретения. При отсутствии документа, подтверждающего факт приобретения, гарантийный срок исчисляется от даты производства (на этикетке). Срок службы устройства составляет 5 лет.

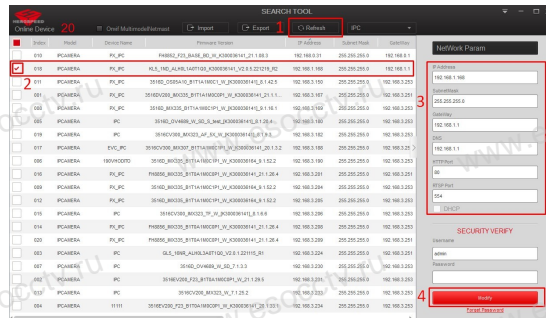
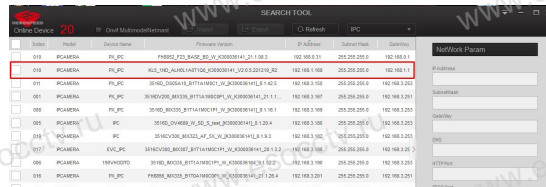
6 Руководство по быстрой настройке камеры



Все программное обеспечение, необходимое для работы с оборудованием, Вы можете скачать с сайта esocctv.ru.

1. Установка программного обеспечения для поиска и настройки оборудования

Установите на компьютер программу IP Search, запустите её.
Как показано на картинке:

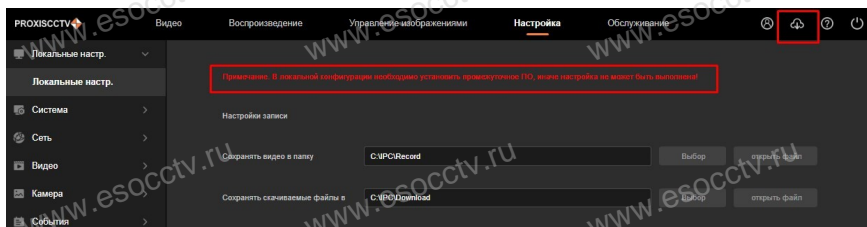


2. Изменение IP настроек камеры

Убедитесь, что IP-камера подключена. Нажмите кнопку Search (Поиск) для поиска IP-камеры, найдите в списке нужную вам камеру, щелкните по ней, а затем измените настройки IP. В завершение, нажмите кнопку Modify (Изменить), чтобы подтвердить изменение. Как показано на картинке:

7 Подключение камеры через браузер

1. Запустите браузер
2. Введите в адресной строке браузера IP-адрес камеры (IP-адрес по умолчанию 192.168.1.168)



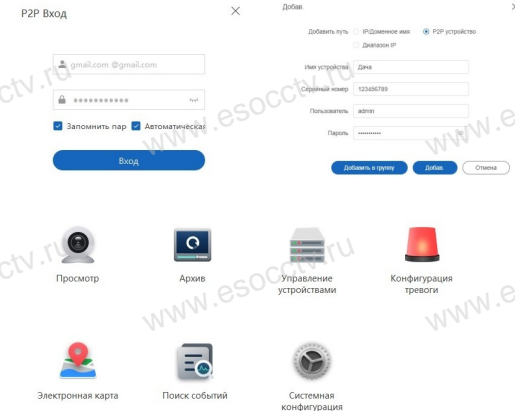
4. Для входа в интерфейс камеры введите логин и пароль от камеры.
По умолчанию имя пользователя и пароль - admin и admin.



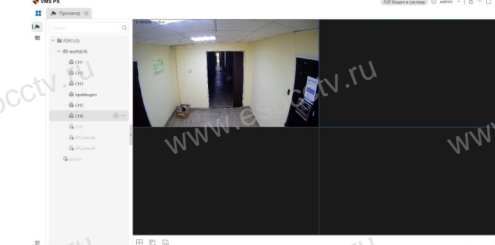
8 Подключение к устройству с компьютера

1. Установка программного обеспечения VMS PX для управления оборудованием на компьютер. Скачайте и установите на ПК программу VMS PX (сайт esocctv.ru раздел техподдержки, программное обеспечение).

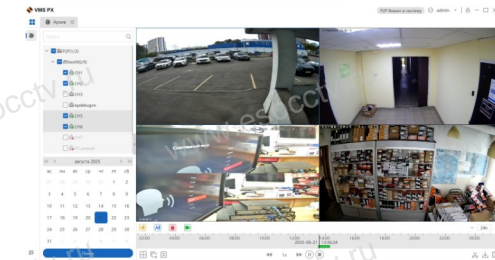
2. Добавление устройства.
Запустите программу VMS PX, авторизуйтесь в облачном аккаунте. В главном меню выберите «Управление устройствами», нажмите «+Добав.», выберите «P2P устройство». В следующем окне введите имя, серийный номер, логин, пароль и капчу от устройства и нажмите «Добавить».



- 3 Просмотр видео:
В главном меню выберите «Просмотр», раскройте каналы устройства, нажмите треугольник в строке канала.



- 4 Просмотр архива:
В главном меню выберите «Архив», выберите канал, дату, нажмите «Поиск».



9 Подключение с мобильных устройств

1. Установка программы мобильного мониторинга

В GoogleMarket или RuStore (для Android) или в AppStore (для iOS) найдите приложение «PXСCTV», скачайте и установите его.



2. Добавление устройства
Запустите приложение, создайте или войдите в аккаунт, нажмите добавить устройство -> добавление по серийному номеру.
Можно напрямую сканировать QR-код, чтобы подключить устройство или вручную ввести его серийный номер (справа сверху).

