

2 Примечания к продукту

1. Перед использованием камеры, пожалуйста, прочтите это руководство и убедитесь, что блок питания исправен и соответствует требованиям.
2. Пользователи должны следовать инструкции производителя, занимаясь монтажом и демонтажом камеры должен профессионал, не надо самостоятельно разбирать камеру.
3. Для предотвращения повреждения светочувствительной матрицы не допускайте попадания в объектив прямого яркого света в течение длительного времени.
4. Если объектив загрязнен или запотел, пожалуйста, используйте сухую мягкую ткань, чтобы очистить его.
5. Камеру не следует устанавливать под кондиционером, в противном случае высока вероятность попадания конденсата на объектив и как следствие размытое изображение.
6. При установке, ремонте или очистке оборудования, пожалуйста, убедитесь, что питание выключено.
7. Избегайте высокой температуры или близости источников тепла в месте установки камеры, обратите внимание на вентиляцию.
8. Во избежание повреждения камеры и поражения электрическим током, непрофессионалам запрещено монтировать и демонтировать оборудование.
9. Запрещено использовать наше оборудование в среде сильного магнитного поля и лазерного излучения.
10. Пожалуйста, примите меры по заземлению и защите от молний.

IP камера PX-IP-DB-GF20-P/M(BV)



Руководство по быстрой настройке

Благодарим Вас за выбор нашего оборудования. Пожалуйста, перед использованием оборудования внимательно прочитайте данное руководство. Все программное обеспечение, необходимое для работы с оборудованием, Вы можете скачать с сайта esocctv.ru.

1 Распаковка устройства

1. После получения товара, пользователь должен открыть коробку, чтобы проверить внешний вид устройства на предмет повреждений.
2. Пожалуйста, проверьте комплектацию, сверяясь с нижеприведенным перечнем.

Наименование	Количество
IP камера	1
Паспорт	1



Наиболее важные операции и способы устранения неполадок описаны в данном руководстве.



Уважаемый пользователь, работы по монтажу камеры должен производить специалист, так как существует опасность поражения электрическим током.

Внимание:

Производитель оставляет за собой право в одностороннем порядке, без уведомления потребителя вносить изменения в конструкцию, характеристики и функции изделия в целях повышения производительности и улучшения эксплуатационных параметров.

Если вы заметили ошибку в описании, пожалуйста, сообщите нам по адресу support@esocctv.ru

Гарантийные обязательства:

Гарантийный срок эксплуатации устройства составляет 36 месяцев со дня отгрузки со склада производителя, но не более 60 месяцев после даты производства (см. на наклейке непосредственно на устройстве).

Напоминания:

- Источник питания должен быть сертифицированным, выходное напряжение, ток, полярность напряжения должны соответствовать требованиям данного оборудования.
- Установите устройства защиты от молнии или выключите питание при громе и молнии.
- Для захвата видео и фотографий высокого качества, пожалуйста, убедитесь, что сетевое подключение является стабильным и бесперебойным.

3 Основные характеристики

1. Работа камеры в условиях низкой освещенности, высокая производительность формирования изображения в режиме реального времени.
2. Поддержка управления и мониторинга по сети через браузер IE.
3. Поддержка двойного потока.
4. Поддержка OSD, настройка цвета, яркости, насыщенности и масштаба.
5. Поддержка передачи видео в режиме реального времени, обнаружение движения, зоны приватности (маскировка).
6. Поддержка удаленного мониторинга, протокола ONVIF 2.4, ИК-переключатель.
7. Поддержка сетевой платформы P2P.

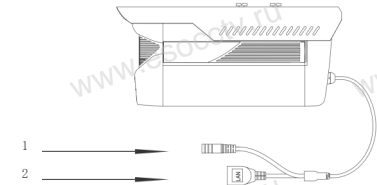
4 Характеристики

Матрица, процессор	1/2.9" CMOS Sensor GC2063, FH8652
Исполнение	Купольная уличная IP камера
Мин. освещенность	0.01Лк
Соотнош. сигнал/шум	60дБ
Затвор	1/25—1/10000с
Объектив	2.8 / 3.6 мм (линзы 2Мп)
День/Ночь	ИК фильтр, до 20 м, SmartIR
Сжатие	H.264/H.264+/H.265/H.265+/AVI/JPEG
Битрейт	64-1200Кб/с
Разрешение	1080P (1920x1080)@25к/с, 720P(1280x720)@25к/с
Настройки изображения	Яркость, контрастность, насыщенность, резкость
Onvif	Onvif 2.4(Profile S/T/G)
Функции	2 потока, BLC, HLC, AWB, 3DNR, DWDR, FLK, ROI, Defog, Tampering, Distortion, SmartIR, детекция движения, кнопка reset на кабеле, 3 зоны приватности
Аналитика	Вторжение в зону
Аудио	G.711, AAC, встроенный микрофон
Карта памяти	-
Сеть	RJ45 (10M/100M) порт
Протокол	TCP/IP, ICMP, HTTP, HTTPS, FTP, DHCP, DNS, DDNS, RTP, RTSP, PPPOE, RTCP, NTP, SMTP, UDP
Защита	IP67
Питание	DC12В±10%, 0.7А, PoE(802.3af) внутреннее тип А и Б
Размер, вес	D93×74 мм, 400гр., металл
Рабочие условия	-40°С ~ 60°С, отн. влажн. до 95% без конденсата

5 Структура камеры

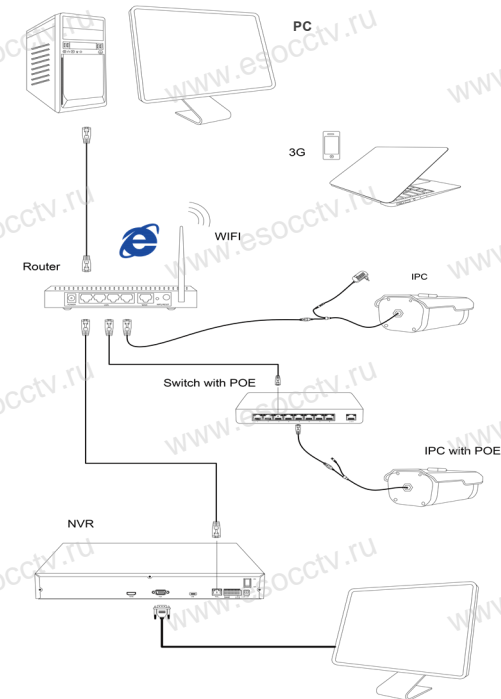
Приведенная ниже иллюстрация используется в качестве примера.

1. Входной интерфейс



№	Интерфейс	Назначение
1	Разъем питания	Постоянный ток с напряжением 12В
2	Сетевой разъем	Передача данных

2. Пример схемы соединений



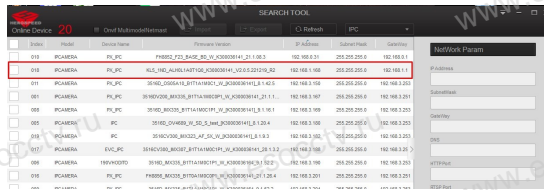
6 Руководство по быстрой настройке камеры



Все программное обеспечение, необходимое для работы с оборудованием, Вы можете скачать с сайта esocctv.ru.

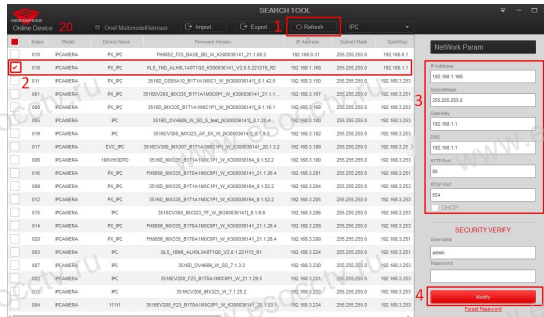
1. Установка программного обеспечения для поиска и настройки оборудования

Установите на компьютер программу IP Search, запустите её.
Как показано на картинке:



2. Изменение IP настроек камеры

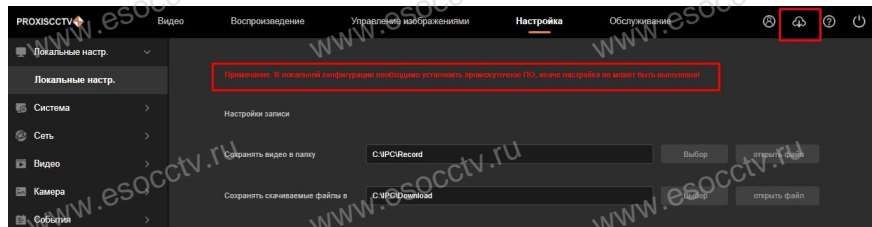
Убедитесь, что IP-камера подключена. Нажмите кнопку Search (Поиск) для поиска IP-камеры, найдите в списке нужную вам камеру, щелкните по ней, а затем измените настройки IP. В завершение, нажмите кнопку Modify (Изменить), чтобы подтвердить изменение. Как показано на картинке:



7 Подключение камеры через браузер IE

1. Настройка браузера

Откройте браузер IE, выберите Tool (сервис) → Internet Option (свойства) → Security (безопасность) → Customized Level (другой) → Active X Control (элементы Active X и модули подключения) и выберите для всех плагинов «Включить».



4. Пользовательский вход

Обновите страницу в браузере и введите имя пользователя и пароль.
По умолчанию имя пользователя и пароль - admin и admin.



2. Введите в адресной строке браузера <http://192.168.1.168>

3. Установка плагина в браузер для управления камерой

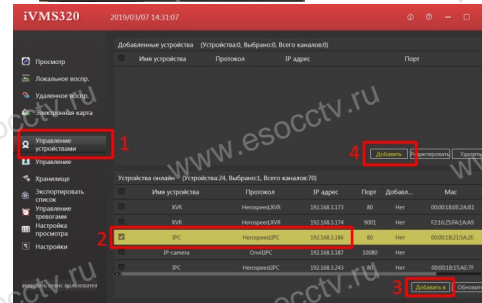
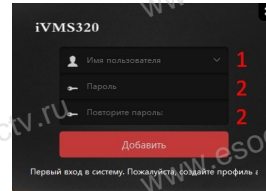
Для нормальной работы с камерой через браузер может понадобиться установить плагин. Как показано на картинке:

8 Подключение к камере с компьютера

1. Установка программного обеспечения VMS для управления оборудованием на компьютер. Установите на компьютер программу VMS, запустите её. Как показано на картинке.

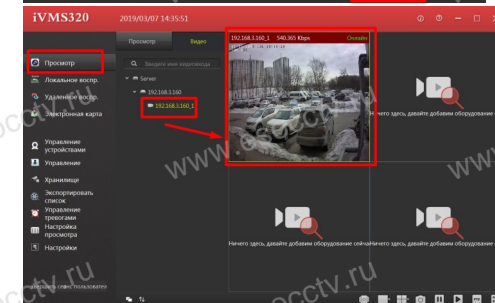
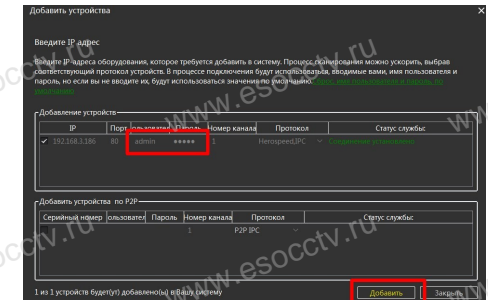
2. Добавление устройства.

Запустите программу VMS, нажмите «Управление устройствами», выберите устройство, нажмите «Добавить» (пункт 3 или 4). В следующем окне введите логин и пароль от устройства и нажмите «Добавить» (нижняя часть окна служит для добавления устройств по серийному номеру при работе через облачный сервис).



✳️ Просмотр видео:

Запустите программу VMS, введите имя и пароль, нажмите «Просмотр», перетащите мышкой нужную камеру в окно просмотра.



9 Подключение с мобильных устройств

1. Установка программы мобильного мониторинга

В GoogleMarket (для Android) или в AppStore (для iOS) найдите приложение «BitVision», скачайте и установите его.



2. Добавление устройства

Войдите в главное меню (человек слева сверху), нажмите Устройства -> плюс слева внизу -> Доб. устройства -> SN добавить. Можно напрямую сканировать QR-код, чтобы подключить устройство или вручную ввести его серийный номер (справа сверху).

